

# De pensioenregeling van het Pensioenfonds Openbare Bibliotheken

(POB-overgangsreglement)

Antwoorden op de meest gestelde vragen

# Voorwoord

Welkom bij het Pensioenfonds Openbare Bibliotheken. In deze internetbrochure maakt u kennis met de pensioenregeling van dit fonds dat u verzekert van een goed pensioen. De brochure vermeldt in grote lijnen de mogelijkheden én onmogelijkheden van de pensioenregeling. Daarbij draait het om wat het pensioen inhoudt en welke keuzes u kunt maken om het pensioen voor uw situatie passender te maken.

## **Nu nadenken over uw pensioen**

Veel mensen denken pas na over hun pensioen als 'de oude dag' nadert. Toch is het verstandig om daar eerder bij stil te staan.

Ten eerste is het goed om te weten wat u financieel te wachten staat als u met pensioen gaat. En wat er met uw inkomen gebeurt wanneer u voor die tijd arbeidsongeschikt zou raken of eerder stopt met werken. Ook andere gebeurtenissen hebben invloed. Bijvoorbeeld wanneer u van baan verandert, trouwt of gaat scheiden.

Ten tweede kunt u zelf keuzes maken, bijvoorbeeld eerder met pensioen gaan. U ontvangt dan een lager pensioen, tenzij u bijspaart.

## **Moeilijke begrippen**

Vaktermen zijn zoveel mogelijk vermeden, maar soms is dat niet mogelijk. In die gevallen vindt u de verklaringen in de begrippenlijst. De rekenvoorbeelden en grafieken kunnen bepaalde zaken verder verduidelijken.

## **Rechten**

Deze internetbrochure is met de grootste zorg samengesteld. U kunt er echter geen rechten aan ontlenen. Dit kan alleen aan het officiële pensioenreglement, waarvan dit document een vereenvoudigde versie is.

## **Meer informatie**

Wellicht heeft u na lezing nog vragen over het pensioen in uw persoonlijke situatie. U kunt dan terecht bij de administrateur, de instantie die de pensioenregeling uitvoert. [Zie vraag 29]

# Inhoud

## Voorwoord

## Introductie

- 1 Wat is pensioen?
- 2 Wat biedt de pensioenregeling van het Pensioenfonds Openbare Bibliotheken?
- 3 Voor wie geldt de pensioenregeling?

## Het prepensioen en het ouderdomspensioen

- 4 Op welke leeftijd kan ik met pensioen?
- 5 Hoe bouw ik mijn pensioen op?
- 6 Wat houdt het prepensioen in?
- 7 Hoe wordt mijn pensioen beschermd tegen inflatie?

## Het pensioen voor nabestaanden

- 8 Wanneer krijgt mijn partner partnerpensioen?
- 9 Hoeveel bedraagt het partnerpensioen?
- 10 Wat gebeurt er met het partnerpensioen als mijn partner en ik uit elkaar gaan?
- 11 Wanneer komen mijn kinderen in aanmerking voor een wezenpensioen?
- 12 Hoeveel bedraagt het wezenpensioen?

## Keuzemogelijkheden

- 13 Welke keuzes kan ik maken?
- 14 Wat is het gevolg als ik eerder of later stop met werken?
- 15 Kan ik ook gedeeltelijk of niet met prepensioen gaan?
- 16 Kan ik het partnerpensioen ruilen voor extra ouderdomspensioen of omgekeerd?
- 17 Tot 1 januari 2006 kon ik toch voor extra prepensioen sparen?

## Bijzondere omstandigheden

- 18 Wat is het gevolg voor mijn inkomen als ik arbeidsongeschikt raak?
- 19 Wat gebeurt er met mijn pensioen als ik in dienst of uit dienst treed?
- 20 Kan ik pensioen blijven opbouwen als ik werkloos word?
- 21 Wat gebeurt er met het prepensioen en het ouderdomspensioen als mijn partner en ik uit elkaar gaan?

## Diversen

- 22 Hoe wordt de pensioenregeling betaald?
- 23 Waarom zijn de pensioenpremies zo gestegen?
- 24 Wie beslist er eigenlijk over pensioenzaken?
- 25 Hoe vraag ik mijn ouderdomspensioen aan?
- 26 Kan ik mijn pensioen afkopen?
- 27 Wat moet ik zelf doen?
- 28 Wie verzorgt mijn pensioen?
- 29 Waar kan ik terecht voor meer informatie?
- 30 Waarom biedt het pensioenfonds geen levensloopregeling aan?
- 31 Biedt het pensioenfonds of de bedrijfstak een collectieve ziektekostenverzekering aan?

## Begrippenlijst

# Introductie

## 1 Wat is pensioen?

Het ouderdomspensioen is een periodieke uitkering die iemand ontvangt na ontslag wegens het bereiken van een vastgestelde leeftijd. Dit pensioen bestaat in principe uit 2 pijlers, namelijk als basis een AOW-uitkering en daarboven een ouderdomspensioen. In sommige gevallen kan voordat recht bestaat op AOW en het ouderdomspensioen een prepensioen worden toegekend.

Verder komen partnerpensioen, wezenpensioen en arbeidsongeschiktheidspensioen voor.

### **AOW**

Als u 65 jaar wordt, ontvangt u van de *overheid* maandelijks een uitkering volgens de Algemene Ouderdomswet (AOW). Deze uitkering is een basisvoorziening voor alle Nederlanders. Er zijn drie verschillende bedragen en die worden jaarlijks vastgesteld:

- voor alleenstaanden:
- voor gehuwden of samenwonenden met een partner jonger dan 65 jaar:
- voor gehuwden of samenwonenden met een partner van 65 jaar of ouder.

De AOW staat los van het inkomen dat u als werknemer voor uw 65e jaar had. Voor informatie over de AOW kunt u terecht bij de Sociale Verzekeringsbank.

### **(Ouderdoms)pensioen**

Via uw werkgever bouwt u tijdens uw dienstverband een pensioen op. Vanaf de pensioengerechtigde leeftijd (65 jaar) heeft u recht op een maandelijkse uitkering tot uw overlijden. De hoogte van deze pensioenuitkering is gebaseerd op uw vroegere salarissen en aantal dienstjaren. Het pensioen ontvangt u van uw *pensioenfond*s, boven op uw AOW-uitkering.

### **Prepensioen**

De pensioenregeling voorziet in een inkomen als u vóór uw 65e jaar stopt met werken. U ontvangt dan een prepensioen. Daarvoor heeft u net als bij het ouderdomspensioen een spaarpot opgebouwd. Ook dit prepensioen ontvangt u van uw pensioenfonds.

### **Partnerpensioen en wezenpensioen**

De pensioenregeling biedt ook een financiële voorziening voor uw eventuele partner en kinderen die achterblijven als u overlijdt. Maandelijks wordt dan een bedrag aan hen uitgekeerd.

## 2 Wat biedt de pensioenregeling van het Pensioenfonds Openbare Bibliotheken?

### **Ouderdomspensioen en prepensioen**

In deze pensioenregeling bouwt u een ouderdomspensioen op als aanvulling op de wettelijke AOW vanaf 65-jarige leeftijd. [Zie ook vraag 1]

Daarnaast bouwt u een prepensioen op zodat u met pensioen kunt vóór u 65 bent. U ontvangt dan een maandelijkse uitkering vanaf de prepensioendatum tot u 65 wordt. De richtleeftijd [Zie ook vraag 4] hangt af van uw geboortjaar en is uiterlijk 62 jaar. Eerder of later dan deze richtleeftijd met pensioen kan natuurlijk ook. [Zie ook vraag 13 en 14].

### **Pensioen voor uw nabestaanden**

Als u vóór 1 januari 1998 al deelnemer aan het pensioenfonds was, heeft u over uw deelnemersjaren tot die datum recht op partner- en wezenpensioen opgebouwd. Dit verzekert uw partner en kinderen van een bepaald inkomen als u onverhoopt overlijdt. Dit geldt ook bij overlijden na uw pensionering. Voor de deelnemersjaren na 1 januari 1998 is het partner- en wezenpensioen in principe alleen verzekerd als u als deelnemer overlijdt terwijl u nog niet met pensioen bent. Ook als u, aansluitend aan uw dienstverband, met prepensioen bent gegaan is uw partnerpensioen nog verzekerd.

**Inkomen bij arbeidsongeschiktheid**

Mocht u vóór 2004 arbeidsongeschikt zijn geraakt, dan geeft de pensioenregeling een aanvulling op de WAO-uitkering, de wettelijke arbeidsongeschiktheidsuitkering. Per 29 december 2005 is een nieuwe arbeidsongeschiktheidswetgeving van toepassing (Wet Werk en Inkomen naar Arbeidsvermogen (WIA)). Eventuele nieuwe aanvullingsregelingen worden door werkgevers- en werknemersvertegenwoordigers uitgewerkt.

**Flexibiliteit**

De pensioenregeling biedt u diverse keuzemogelijkheden. Daarmee kunt u uw pensioen afstemmen op uw persoonlijke situatie en wensen. [Zie vraag 13 t/m 16]

### 3 Voor wie geldt de pensioenregeling ‘geboren vóór 1950’?

De pensioenregeling geldt voor u indien u geboren bent vóór 1 januari 1950 en als u in dienst bent van een werkgever die is aangesloten bij het pensioenfonds. Dat wil zeggen: een Nederlandse openbare bibliotheek of andere bibliotheekinstelling op de lijst die u op de website vindt. In dat geval bent u deelnemer aan de pensioenregeling. Bovendien dient uw dienstverband aangevangen te zijn vóór 1 januari 2006.

Uw deelnemerschap eindigt:

- bij pensionering;
- bij overlijden;
- bij beëindiging van het dienstverband.

U blijft deelnemer als u arbeidsongeschikt bent. Ook als u recht heeft op een wachtgeld- of WW-uitkering bestaat de mogelijkheid dat u deelnemer blijft in de regeling.

# Het prepensioen en het ouderdomspensioen

## 4 Op welke leeftijd kan ik met pensioen?

De pensioenregeling is erop gebaseerd dat u op uw 62<sup>e</sup> jaar met pensioen kunt. Afhankelijk van uw geboortjaar kan een lagere richtleeftijd gelden. Eerder of later dan deze richtleeftijd kan ook, maar op 65 jaar gaat uw pensioen in. [Zie ook vraag 13]

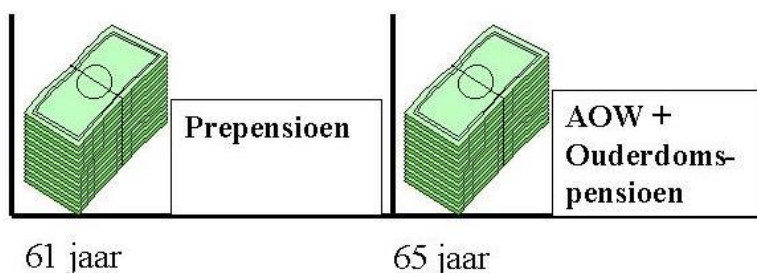
Wilt u voor uw 65-ste met pensioen, dan heeft u (tot u 65 wordt) een extra inkomen nodig. Het ouderdomspensioen ontvangt u immers pas als u 65 bent. Ook de AOW van de overheid start pas op dat moment. Daarom bouwt u voor de periode van uw 62<sup>e</sup> tot uw 65<sup>e</sup> een prepensioen op. [Zie ook vraag 6]

Afhankelijk van uw geboortjaar geldt de volgende richtleeftijd voor prepensioen:

Geboortjaar	Leeftijd prepensioen
1945	61 jaar en 3 maanden
1946	61 jaar en 6 maanden
1947	61 jaar en 9 maanden
1948	62 jaar en 0 maanden
1949	62 jaar en 0 maanden

Waar 62 jaar geldt voor de geboortjaren 1948 en 1949, is voor de eerdere geboortjaren dus de lagere richtleeftijd van toepassing.

Onderstaande afbeelding geeft een schematisch beeld.



Afhankelijk van uw geboortjaar geldt een andere richtleeftijd dan 61 jaar.

## 5 Hoe bouw ik mijn pensioen op?

### Premie

Als deelnemer aan de pensioenregeling betaalt u maandelijks premie. Uw werkgever houdt deze premie in op uw salaris en legt daar zelf een bedrag bij. Zo bouwt u een bedrag op, als spaarpot voor uw (pre)pensioen. De hoogte van de premie en de hoogte van het (pre)pensioen zijn afhankelijk van uw salaris.

### **Middelloonregeling en pensioengevend salaris**

Vanaf 31 december 2004 is de pensioenregeling een middelloonregeling. Dat wil zeggen dat uw pensioen in beginsel is gebaseerd op het gemiddelde salaris tijdens uw dienstverband.

Voor bepaling van uw pensioen wordt in aanmerking genomen uw brutojaarsalaris inclusief vakantietoeslag en eindejaarsuitkering. Dit noemen we het pensioengevend salaris. Eventuele andere salariscomponenten blijven buiten beschouwing voor uw pensioenopbouw.

Tot 31 december 2004 was de pensioenregeling een eindloonregeling. Het pensioengevend salaris in deze eindloonregeling bestond uit het gemiddelde van uw laatste 2 pensioengevende jaarsalarissen. Indien u in de oude regeling al deelnemer was, is voor al uw deelnemersjaren voor deze datum het laatste "eindloon"pensioengevend salaris maatgevend voor de bepaling van uw pensioen. De laatste "eindloonvaststelling" was op 31 december 2003. Uw pensioen komt hierdoor in het algemeen wat hoger uit dan wanneer het gebaseerd wordt op het gemiddelde salaris gedurende uw dienstverband. Door deze overgang is voor iedereen die voor 31 december 2004 deelnemer was het pensioen feitelijk opgebouwd als som van twee delen: Enerzijds een (voormalig) eindloongedeelte, opgebouwd tot 31 december 2004. Anderzijds een nieuw op te bouwen middelloongedeelte, dat wordt opgebouwd op basis van uw toekomstige salarissen.

### **Jaarlijkse aanpassing**

Het fonds heeft de intentie de opgebouwde pensioenen jaarlijks te verhogen [Zie vraag 7]. Indien deze verhogingen plaatsvinden, is uw pensioen hiermee gebaseerd op uw "geïndexeerde" gemiddelde salaris.

### **Franchise en pensioengrondslag**

Vanaf 65 jaar ontvangt u AOW. [Zie vraag 1] Daarnaast ontvangt u pensioen als aanvulling op de AOW. U bouwt geen pensioen op over een deel van uw salaris dat gerelateerd is aan de AOW. Dit bedrag heet franchise.

Over het deel van uw salaris boven de franchise bouwt u wel pensioen op. Dit is de pensioengrondslag. In 2007 bedraagt de franchise € 11.872.

### **Opbouwpercentage**

Over ieder jaar dat u meedoet in de pensioenregeling bouwt u pensioen op. Deze pensioenopbouw bedraagt 2% van de pensioengrondslag van dat jaar.

#### **Voorbeeld 5.1**

*Marianne werkt in 2006 en 2007 fulltime. Haar salaris in 2006 is € 28.000 bruto per jaar, inclusief vakantietoeslag en eindejaarsuitkering. In 2007 is dit toegenomen tot € 30.000. Wat wordt haar pensioenopbouw over deze jaren?*

pensioengevend salaris – franchise = pensioengrondslag

De franchise voor 2006 = € 11.566.

De franchise voor 2007 = € 11.872.

Marianne's pensioengrondslag over 2006 wordt:

€ 28.000 - € 11.566 = € 16.434

Haar pensioenopbouw over 2006 bedraagt:

2,00% x € 16.434 = € 329

Marianne's pensioengrondslag over 2007 wordt:

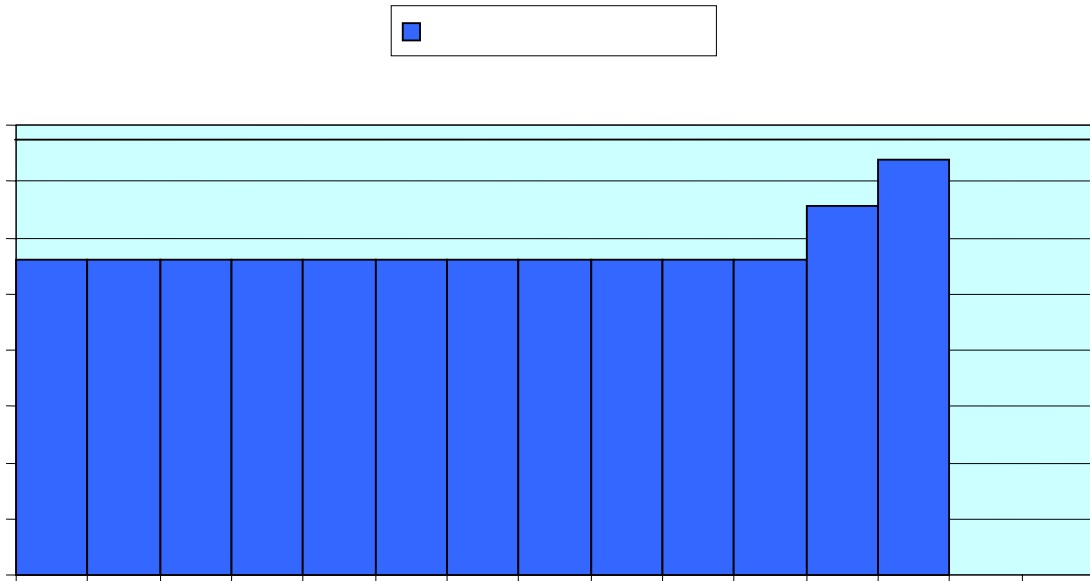
€ 30.000 - € 11.872 = € 18.128

Haar pensioenopbouw over 2007 bedraagt:

2,00% x € 18.128 = € 363

Dit pensioen wordt opgeteld bij het pensioen dat Marianne heeft verkregen voor alle deelnemersjaren tot 31 december 2005.

Stel dat Marianne is toegetreten in 1995 dan kan het opgebouwde pensioen er als volgt uit zien:



Ieder blokje stelt hierbij de opbouw van een pensioenjaar voor. Het totaal van de blokjes bepaalt haar pensioen.

Het genoemde pensioen vormt een aanvulling op de AOW-uitkering. Stel dat haar pensioen op de pensioendatum € 12.000 bedraagt en dat op de pensioendatum het salaris van Marianne is aangegroeid tot € 40.000. De AOW voor een ongehuwde bedraagt in 2007 € 12.126 de AOW voor een gehuwde bedraagt € 8.311. Is zij niet gehuwd, dan is de AOW hoger dan wanneer zij wel gehuwd is. Hierbij is alleen van haar eigen uitkering uitgegaan. Een toeslag of uitkering van haar eventuele partner is niet meegenomen. In totaal ontvangt Marianne:

Indien zij ongehuwd is:

Van de overheid € 12.126 / € 40.000 = 30% van haar salaris

Van het pensioenfonds € 12.000 / € 40.000 = 30% van haar salaris

Totaal = 60% van haar salaris

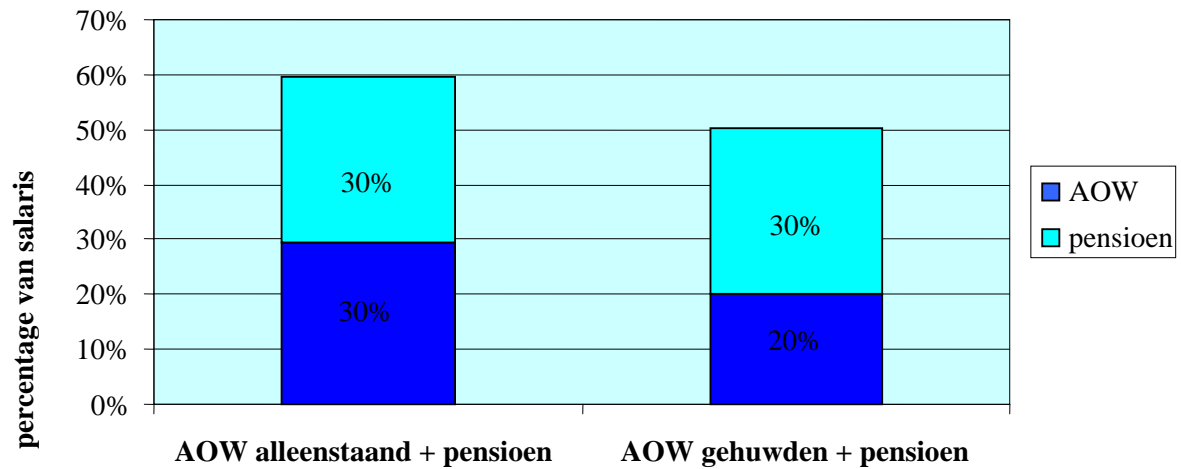
Indien zij gehuwd is:

Van de overheid € 8.311 / € 40.000 = 20% van haar salaris

Van het pensioenfonds € 12.000 / € 40.000 = 30% van haar salaris

Totaal = 50% van haar salaris

De onderstaande afbeelding toont dat de pensioenuitkomst mede afhangt van de AOW die Marianne van de overheid ontvangt.



#### Voorbeeld 5.2

Kathy zit in dezelfde salarisschaal als Marianne. Kathy werkt echter 50%. Wat wordt haar pensioenopbouw over 2006 en 2007?

Kathy's pensioengrondslag over 2006 wordt:  
 $\text{€}28.000 - \text{€}11.566 = \text{€}16.434$  (op fulltime basis)

Haar pensioenopbouw over 2006 bedraagt:  
 $50\% \times 2,00\% \times \text{€}16.434 = \text{€}164$

Kathy's' pensioengrondslag over 2007 wordt:  
 $\text{€}30.000 - \text{€}11.872 = \text{€}18.128$  (op fulltime basis)

Haar pensioenopbouw over 2007 bedraagt:  
 $50\% \times 2,00\% \times \text{€}18.128 = \text{€}181$

Dit pensioen wordt opgeteld bij het pensioen wat Kathy heeft verkregen voor alle deelnemersjaren tot 31 december 2005.

Om een extra complicatie in de voorbeelden te voorkomen, wordt in het vervolg steeds van een fulltime dienstverband uitgegaan.

# Het prepensioen

## 6 Wat houdt het prepensioen in?

Het prepensioen biedt u de mogelijkheid om eerder te stoppen met werken dan met 65 jaar. De richtleeftijd loopt van 61 tot 62 jaar, maar eerder of later kan ook.

### Opbouw prepensioen

Het (ouderdoms)pensioen dat u opbouwt, is bedoeld als aanvulling op de AOW vanaf 65 jaar. Gaat u eerder met pensioen, dan ontvangt u nog geen AOW. Om de tussenliggende periode te overbruggen is het prepensioen bedoeld.

Deelnemers die zijn geboren voor 1950 bouwen een prepensioen op. Deze prepensioenregeling is ingegaan op 1 januari 1997.

U bouwt vanaf 1997 voor ieder deelnemersjaar 2 procent van het pensioengevend salaris van dat jaar op. Uw pensioengevend salaris is uw brutojaarsalaris inclusief vakantietoeslag en eindejaarsuitkering.

### Overgangsregelingen

Omdat oudere deelnemers vanaf 1997 niet een volledig prepensioen kunnen opbouwen, zijn er verschillende overgangsmaatregelen. U kunt hiervoor alleen in aanmerking komen, als u op de prepensioendatum nog deelnemer bent. Welke overgangsmaatregelen voor u gelden, hangt vervolgens af van uw geboortjaar. Tot en met geboortjaar 1946 worden de gemiste jaren volledig aangevuld. Hierna worden de gemiste jaren gedeeltelijk aangevuld, vanaf 90% bij geboortjaar 1947 tot 70% bij geboortjaar 1949. Deze aanvulling vindt plaats op basis van het pensioensalaris zoals dat van toepassing was in 2004, onder het tot 31 december 2004 geldende reglement.

#### *40-jaren-regeling*

Bent u vóór 2009 40 jaar in dienst van een of meer bij het pensioenfonds aangesloten bibliotheekinstelling(en), en heeft u in deze periode pensioen opgebouwd, dan geldt mogelijk voor u een andere regeling. Ook hierover is bij de administrateur nadere informatie beschikbaar.

#### **Voorbeeld 6.1**

*Marianne heeft in 2006 en 2007 een pensioensalaris van € 28.000 respectievelijk € 30.000  
Wat wordt haar prepensioenopbouw over deze jaren?*

Marianne's prepensioenopbouw over 2006 bedraagt:

$$2,00\% \times € 28.000 = \underline{€ 560}$$

Haar prepensioenopbouw over 2007 bedraagt:

$$2,00\% \times € 30.000 = \underline{€ 600}$$

Dit pensioen wordt opgeteld bij het prepensioen wat Marianne heeft verkregen voor alle deelnemersjaren tot 31 december 2004.

Daarnaast ontvangt zij nog een aanvulling uit de overgangsregeling, die hier niet verder is uitgewerkt (zie hiervoor de volgende voorbeelden).

**Voorbeeld 6.2**

Hanna is geboren op 15 december 1944. Vanaf 1 januari 1982 is zij deelnemer aan het pensioenfonds. Zij gaat 1 januari 2006 op 61-jarige leeftijd met prepensioen. Hanna's pensioengevend salaris bedraagt € 28.000 op dat moment. In 2004 bedroeg haar pensioensalaris € 26.000. Hoeveel bedraagt de aanvulling uit hoofde van de overgangsregeling?

Volgens de overgangsregeling wordt de opbouw over de jaren vanaf 1997 aangevuld met de opbouw over de jaren die Hanna in dienst was vóór 1997. Door deze aanvulling ontvangt Hanna dus 15 deelnemersjaren (van 1982 tot 1997).

*deelnemersjaren x opbouwpercentage x pensioengevend salaris 2004 = aanvulling 1*

Voor Hanna is dat:

$$15 \times 2\% \times € 26.000 = € 7.800$$

De overgangsregeling gaat voor Hanna's geboortejaar (1944) uit van een volledige aanvulling van de gemiste deelnemersjaren. Hanna heeft in totaliteit 24 deelnemersjaren. (van 1982 tot 2006). Ten opzichte van de te bereiken deelnemersjaren van 40 mist zij dus 16 jaren.

*gemiste deelnemersjaren x opbouwpercentage x pensioengevend salaris 2004 x percentage geboortejaar = aanvulling 2*

De overgangsregeling gaat voor Hanna's geboortejaar (1944) uit van een volledige aanvulling. Het percentage behorende bij haar geboortejaar is dus 100%

Voor Hanna geeft dit:

$$16 \times 2\% \times € 26.000 \times 100\% = € 8.320 \text{ als tweede (leeftijdsafhankelijke) aanvulling 2}$$

De totale aanvulling bedraagt dus

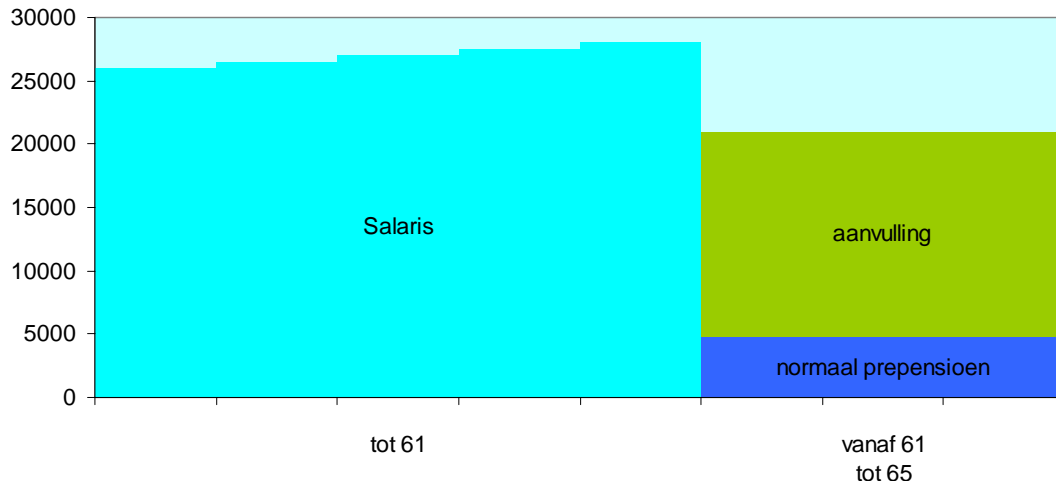
$$€ 7.800 + € 8.320 = € 16.120$$

Naast deze aanvulling heeft Hanna tijdens haar deelnemersperiode ook prepensioen opgebouwd, ter grootte van 2% van het pensioensalaris van elk deelnemersjaar (van 1997 tot 2006). Stel dat zij over deze periode € 4800 heeft opgebouwd.

Hanna's totale prepensioen wordt dan:

Aanvulling	€	16.120	
"Normale" opbouw	€	4.800	+
	€	20.920	

In het volgende figuur is een en ander weergegeven:



### Voorbeeld 6.3

*Camiel is geboren op 1 januari 1947. Hij is deelnemer vanaf 1 januari 1992 en wil op 1 september 2008 met 61 jaar en 9 maanden (richtleeftijd) met prepensioen. Het pensioengevend salaris van Camiel bedraagt op dat moment € 30.000. In 2004 bedroeg zijn pensioensalaris € 26.000. Het gemiddelde salaris tussen 2004 en 2008 was € 28.000. Hoeveel bedraagt het prepensioen, inclusief de aanvulling uit hoofde van de overgangsregeling?*

Camiel heeft deelnemersjaren opgebouwd, met ingangslleeftijd 61 jaar, vanaf 1 januari 1997 (start prepensioenregeling) tot 1 juli 2005 (verhoging prepensioenleeftijd naar 61 jaar en 9 maanden). In totaliteit dus 8,5 jaar. Deze deelnemersjaren, met ingangslleeftijd 61 jaar, worden voor de berekening van extra aanspraken omgezet naar de richtleeftijd, 61 jaar en 9 maanden. Hiervoor geldt de factor 48 / 39.

*a. Doorgebrachte deelnemersjaren 1 bij pensioenfonds na herrekening =  $8,5 * 48 / 39 = 10,46$*   
De 10,46 jaar bestaat uit 9,85 jaar doorgebracht tot en met 31 december 2004 en 0,61 jaar doorgebracht vanaf 1 januari 2005.

Daarnaast heeft Camiel deelnemersjaren doorgebracht vanaf 1 juli 2005 tot zijn prepensioendatum. Omdat hiervoor al de leeftijd van 61 jaar en 9 maanden geldt, vindt geen herrekening plaats.

*b. Doorgebrachte deelnemersjaren 2 bij pensioenfonds = 3,167*

*Totaal doorgebrachte deelnemersjaren bij pensioenfonds =  $10,46 + 3,17 = 13,63$*

Volgens de overgangsregeling wordt de opbouw over de jaren vanaf 1997 aangevuld met de opbouw over de jaren die Camiel in dienst was vóór 1997. Door deze aanvulling ontvangt Camiel dus 5 deelnemersjaren (van 1992 tot 1997).

*c. Extra meetellende deelnemersjaren bij pensioenfonds 1 = 5*

Daarnaast gaat de overgangsregeling gaat voor Camiel's geboortjaar (1947) uit van een aanvulling voor 90% van de gemiste deelnemersjaren. Camiel heeft in totaliteit  $13,63 + 5 = 18,63$  deelnemersjaren, met ingangslleeftijd 61 jaar en 9 maanden. Ten opzichte van de te bereiken deelnemersjaren van 40 mist hij dus 21,37 jaar.

De overgangsregeling gaat voor Camiel's geboortjaar (1947) uit van een gedeeltelijke aanvulling. Het percentage behorende bij zijn geboortjaar is 90%

Voor Camiel geeft dit:

*d.. Extra meetellende deelnemersjaren bij pensioenfonds 2 = 21,37 \* 90% = 19,23 jaar*

De deelnemersjaren tot 31 december 2004, inclusief de jaren uit de overgangsregeling, worden vermenigvuldigd met het salaris per 31 december 2004, voor bepaling van de pensioenaanspraken.

De aanspraken op prepensioen bedragen aldus:

*Deelnemersjaren \* opbouwpercentage \* salaris =*  
*(9,85 + 5 + 19,23) \* 2% \* € 26.000 = € 17.721*

De deelnemersjaren vanaf 1 januari 2005 worden vermenigvuldigd met het gemiddelde salaris vanaf 2005 tot de prepensioendatum.

De aanspraken op prepensioen bedragen aldus:

*Deelnemersjaren \* opbouwpercentage \* salaris =*  
*(0,61 + 3,17) \* 2% \* € 28.000 = € 2.117*

*Camiel's totale prepensioen per 1 september 2008 wordt dan:*

	€	17.721	
	€	<u>2.117</u>	+
	€	19.838	

In het voorbeeld van Hanna was sprake van een volledige aanvulling van het tekort (100 procent). Bij Camiel geldt een gedeeltelijke aanvulling van het tekort. Het exacte percentage hangt af van het geboortjaar. Hoe eerder het geboortjaar, des te groter de aanvulling. Ook de ingangsdatum ligt bij Camiel 9 maanden hoger dan 61 jaar.

### **Prepensioenberekening**

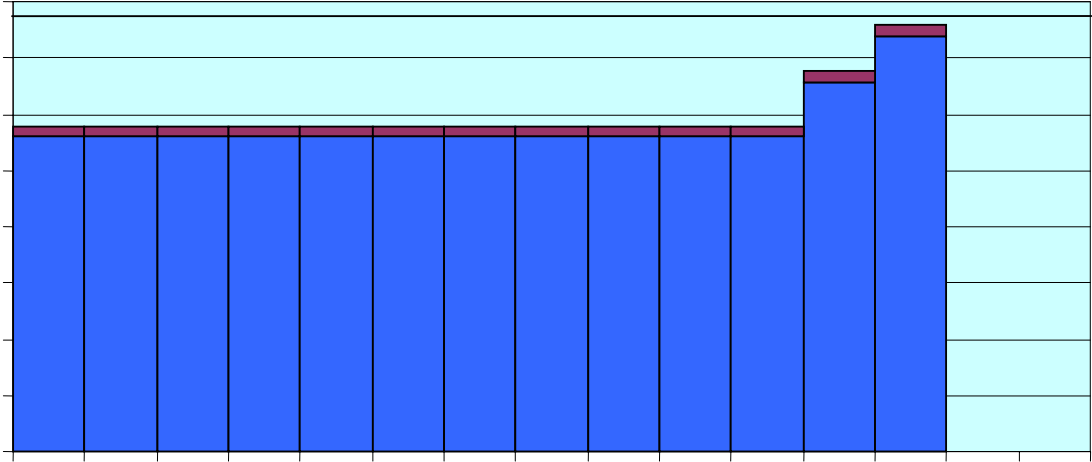
Het is moeilijk om zelf een berekening te maken, zoals u in bovenstaande voorbeelden ziet. Als u wilt weten hoeveel uw prepensioen zal bedragen, kunt u dit zien op de pensioenopgave die u jaarlijks ontvangt. Natuurlijk kunt u ook een indicatie opvragen bij de administrateur [Zie vraag 29]

## **7 Hoe wordt mijn pensioen beschermd tegen inflatie?**

In het algemeen wordt geld jaarlijks minder waard, wat we als inflatie aanduiden. Bij een gelijkblijvend pensioenbedrag zou u dus toch elk jaar minder kunnen doen met die euro's. Het pensioenfonds probeert u hiertegen te beschermen.

Het fonds streeft ernaar om uw pensioenrechten jaarlijks te verhogen. Deze nagestreefde verhoging houdt gelijke tred met de prijsinflatie en is jaarlijks maximaal gelijk aan de CAO-salarisstijging van de bibliotheken. Maar met nadruk vermelden wij dat het fonds **probeert** u tegen inflatie te beschermen. Hierbij geldt geen garantie! Een verhoging wordt slechts toegekend indien het pensioenfonds hiervoor genoeg geld heeft.

Bij een (eenmalige) verhoging van bijvoorbeeld 3% zal het pensioen uit het voorbeeld van Marianne bij vraag 5 er inclusief indexatie als volgt uitzien:



# Het pensioen voor nabestaanden

## 8 Wanneer krijgt mijn partner partnerpensioen?

Zou u onverhoopt overlijden tijdens het dienstverband of de periode van prepensioen, dan heeft uw partner recht op een volledig partnerpensioen. Het maakt niet uit of u gehuwd bent of een geregistreerd partnerschap heeft. Het doet er voor de pensioenregeling ook niet toe of u een partner heeft van het andere of hetzelfde geslacht.

Woont u ongehuwd samen en wilt u dat uw partner na uw overlijden partnerpensioen ontvangt, dan zijn er drie voorwaarden. U moet bij het pensioenfonds:

- uw partner aanmelden;
- een originele notariële samenlevingsakte (dus geen fotokopie) inleveren, waaruit blijkt sinds wanneer u samenwoont met uw partner;
- een uittreksel uit het bevolkingsregister inleveren, waaruit blijkt dat u en uw partner op hetzelfde adres wonen.

Naast het partnerpensioen kan uw partner recht hebben op een Anw-uitkering van de overheid. Anw staat voor Algemene nabestaandenwet. Voor informatie over de precieze voorwaarden hiervoor kunt u, net als bij de AOW, terecht bij de Sociale Verzekeringsbank of op deze site.

Ook bij overlijden na uw dienstverband, bijvoorbeeld na pensionering, kan er een partnerpensioen voor u verzekerd zijn. In ieder geval voor de opbouwjaren voor 1 januari 1998, maar mogelijk ook voor de jaren hierna [zie vraag 9].

## 9 Hoeveel bedraagt het partnerpensioen?

Voor deelnemersjaren vóór 1 januari 1998 bedraagt het partnerpensioen 5/7 van het ouderdompensioen dat u over die jaren heeft opgebouwd.

Na 1 januari 1998 is de regeling veranderd. Vanaf die datum ontvangen partners van werknemers die tijdens het dienstverband overlijden 70 procent van het te bereiken ouderdompensioen. In dit partnerpensioen is het bedrag al inbegrepen van het partnerpensioen dat u vóór 1 januari 1998 heeft opgebouwd. Uw partner krijgt dit partnerpensioen tot hij of zij 65 jaar wordt. Tot die datum ontvangt uw partner bovendien een toeslag ter grootte van de enkelvoudige AOW voor gehuwden. Is uw partner 65 jaar geworden, dan daalt het partnerpensioen met het bedrag van de enkelvoudige AOW-uitkering. Uw partner ontvangt immers dan zelf een AOW-uitkering van de overheid.

### **Voorbeeld 9.1**

*Lisa overlijdt terwijl zij nog in dienst is. Op dat moment heeft zij een te bereiken ouderdompensioen van € 25.000. Hoe hoog wordt het partnerpensioen voor Lisa's partner Guus?*

*70% x te bereiken ouderdompensioen + enkelvoudige AOW-gehuwden = partnerpensioen tot 65 jaar*

Totdat Guus 65 jaar is, zal hij dus ontvangen:

$$70\% \times € 25.000 + € 8.311 = € 25.811$$

*70% x te bereiken ouderdompensioen = partnerpensioen vanaf 65 jaar*

Als Guus eenmaal 65 jaar is, dan wordt het partnerpensioen:

$$70\% \times € 25.000 = € 17.500 \text{ Na zijn 65}^{\text{e}} \text{ ontvangt hij een AOW uitkering van de overheid.}$$

**Voorbeeld 9.2**

Jaap is buiten de bibliotheekbranche gaan werken, maar heeft voorheen in het pensioenfonds 35 deelnemersjaren opgebouwd, waarvan 30 voor 1 januari 1998. Dan overlijdt hij. Zijn ouderdomspensioen bedraagt € 5.000, waarvan € 4000 opgebouwd voor 1 januari 1998. Hoe hoog wordt het partnerpensioen voor Jaaps partner Robin?

*Ouderdomspensioen op basis deelnemersjaren voor 1 januari 1998 x 5/7 = partnerpensioen tot het overlijden van de partner*

Robin ontvangt dus levenslang:

€ 4.000 x 5/7 = € 2.857

Na haar 65<sup>e</sup> ontvangt zij een AOW uitkering van de overheid.

## 10 Wat gebeurt er met het partnerpensioen als mijn partner en ik uit elkaar gaan?

Als u en uw partner uit elkaar gaan, houdt uw ex-partner recht op het partnerpensioen dat u vóór 1 januari 1998 heeft opgebouwd. Bent u vóór die datum uit elkaar gegaan, dan heeft uw partner recht op partnerpensioen tot die eerdere datum waarop u uit elkaar ging.

### **Bijzonder partnerpensioen**

Het partnerpensioen dat uw ex-partner ontvangt, wordt het 'bijzonder partnerpensioen' genoemd. Het wordt aan uw ex-partner uitgekeerd vanaf het moment van uw overlijden. Uw ex-partner kan op het moment van uit elkaar gaan ook afzien van het bijzonder partnerpensioen. Dit moet dan worden vastgelegd in een notariële akte of het echtscheidingsconvenant. Het pensioenfonds moet de beslissing van uw partner bevestigen in een verklaring.

[Zie ook vraag 16]

### **Na 1 januari 1998**

Wat betreft de jaren ná 1 januari 1998: uw partner is alleen verzekerd van partnerpensioen over de deelnemersjaren na 1 januari 1998 als u overlijdt voordat u met pensioen gaat en deelnemer bent in het fonds. Tijdens de prepensioenperiode bent u eveneens verzekerd. Indien u en uw partner uit elkaar gaan, wordt over deze jaren geen bijzonder partnerpensioen toegekend.

### **Partnerpensioen over en weer**

Overigens geldt een partnerpensioen over en weer. Als uw ex-partner een pensioen heeft opgebouwd in de periode dat u samen was, dan heeft u ook recht op partnerpensioen als uw ex-partner overlijdt.

### **Meer ex-partners**

Heeft u meerdere ex-partners, dan gelden er afwijkende situaties. Informatie hierover kunt u opvragen bij de administrateur.

[Zie ook vraag 21]

## 11 Wanneer komen mijn kinderen in aanmerking voor een wezenpensioen?

Uw kinderen hebben na uw overlijden recht op een wezenpensioen tot zij 21 jaar zijn. Naast het wezenpensioen kunnen zij recht hebben op een Anw-uitkering van de overheid. Anw staat voor Algemene Nabestaandenwet. Voor informatie over de precieze voorwaarden hiervoor kunt u terecht bij de Sociale Verzekeringsbank of op deze site.

## 12 Hoeveel bedraagt het wezenpensioen?

Het wezenpensioen bedraagt per kind 14 procent van het bereikbaar ouderdompensioen. Volle wezen (indien beide ouders zijn overleden) ontvangen het dubbele.

Het gezamenlijke bedrag dat wordt uitgekeerd aan partnerpensioen en wezenpensioen kan nooit hoger zijn dan de pensioengrondslag. In voorkomende gevallen wordt het beschikbare geld voor de kinderen naar evenredigheid verminderd.

## Keuzemogelijkheden

### 13 Welke keuzes kan ik maken?

De pensioenregeling biedt u de mogelijkheid zelf keuzes te maken rond uw pensioen. Zo kunt u uw pensioen afstemmen op uw persoonlijke situatie en wensen. De volgende keuzes zijn mogelijk:

- Eerder met prepensioen gaan dan uw richtleeftijd;
- Later met prepensioen gaan dan uw richtleeftijd;
- Prepensioen omzetten in extra ouderdomspensioen;
- Deeltijd werken en deeltijd prepensioen of helemaal afzien van prepensioen;
- Partnerpensioen ruilen voor extra ouderdomspensioen;
- Ouderdomspensioen ruilen voor extra partnerpensioen;
- Extra prepensioen sparen.

Al deze keuzes worden toegelicht in de vragen 14 tot en met 17.

### 14 Wat is het gevolg als ik eerder of later stop met werken?

De richtleeftijd voor prepensioen ligt tussen 61 en 62 jaar, afhankelijk van uw geboortejaar. U kunt er echter ook voor kiezen eerder met pensioen te gaan. Dit kan op zijn vroegst vanaf 55 jaar. Ook kunt u ervoor kiezen om later met pensioen te gaan, op zijn laatst vanaf 65 jaar. Eerder of later stoppen met werken heeft gevolgen voor de hoogte van uw pensioen.

#### Hoogte prepensioen

Eerder met pensioen gaan dan uw richtleeftijd betekent dat uw prepensioen lager wordt. U bouwt immers aan de ene kant minder lang pensioen op, terwijl u aan de andere kant het pensioen over een langere periode moet 'uitsmeren'. Hoe eerder u met pensioen gaat, des te lager het uitkeringspercentage. Zie hiervoor de tabel. De tabel moet worden toegepast ten opzichte van uw richtleeftijd. Als uw richtleeftijd tussen 61 en 62 jaar ligt, wordt een "geïnterpoleerd" percentage toegepast. De percentages geven aan wat u ontvangt in vergelijking met wat u zou krijgen als u met uw richtleeftijd stopt met werken.

Leeftijd:	Uitkeringspercentage ten opzichte van 61 jaar:	Uitkeringspercentage ten opzichte van 62 jaar:
55 jaar	35% van het prepensioen met 61 jaar	25% van het prepensioen met 62 jaar
56 jaar	40% van het prepensioen met 61 jaar	30% van het prepensioen met 62 jaar
57 jaar	45% van het prepensioen met 61 jaar	35% van het prepensioen met 62 jaar
58 jaar	55% van het prepensioen met 61 jaar	40% van het prepensioen met 62 jaar
59 jaar	65% van het prepensioen met 61 jaar	50% van het prepensioen met 62 jaar
60 jaar	80% van het prepensioen met 61 jaar	60% van het prepensioen met 62 jaar
61 jaar	100% van het prepensioen met 61 jaar	75% van het prepensioen met 62 jaar
62 jaar	n.v.t.	100% van het prepensioen met 62 jaar

**LET OP: Eerder stoppen met werken dan uw richtleeftijd heeft ook gevolgen voor uw ouderdomspensioen. Als u eerder met prepensioen gaat, stopt de opbouw van uw ouderdomspensioen eerder. Daardoor zal ook dit pensioen lager uitvallen.**

Gaat u later met pensioen, dan wordt de prepensioenuitkering hoger, maar nooit hoger dan 100 procent van uw pensioengevend salaris. Uw pensioengevend salaris is uw brutojaarsalaris inclusief vakantietoeslag en eindejaarsuitkering.

Zou door later stoppen met werken het percentage hoger worden dan 100, dan gaat het meerbedrag naar uw ouderdomspensioen.

Uw ouderdomspensioen kan echter nooit meer bedragen dan 100 procent van uw laatst vastgestelde pensioengrondslag. De pensioengrondslag is het pensioengevend salaris minus de franchise (franchisebedrag 2006: € 11.566).

#### **Voorbeeld 14.1**

*Rick (geboren in 1949) wil op 58-jarige leeftijd met prepensioen. Hij heeft op dat moment, na 25 jaar aan de prepensioenregeling te hebben deelgenomen, € 14.000 opgebouwd aan prepensioen, herleid naar de richtleeftijd 62 jaar. Hoe hoog wordt Ricks prepensioen?*

*opgebouwd prepensioen x uitkeringspercentage t.o.v. 62 jaar = prepensioen*

Voor Rick geldt dus:

$$€ 14.000 \times 40\%^{**} = € 5.600$$

\*\* dit percentage staat in de tabel bij 58 jaar

Indien Rick niet in 1949 maar in 1946 geboren zou zijn, zou het pensioen worden herleid naar richtleeftijd 61 jaar en 6 maanden. Stel dat dit prepensioen ook €14.000 zou zijn. Hij ontvangt dan het volgende prepensioen op 58-jarige leeftijd:  $€ 14.000 \times [(55\%+40\%):2] = € 14.000 \times 47,5\% = € 6.650$ .

#### **Voorbeeld 14.2**

*Carrie wil op 62-jarige leeftijd met prepensioen. Zij heeft op dat moment, na 30 jaar aan de prepensioenregeling te hebben deelgenomen, € 16.800 opgebouwd aan prepensioen, met ingangleeftijd 61 jaar. Hoe hoog wordt Carries prepensioen?*

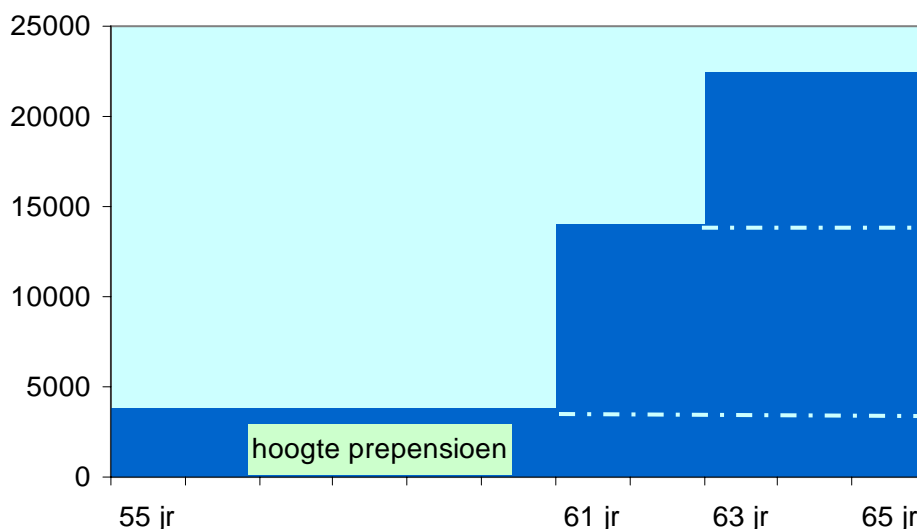
*opgebouwd prepensioen x verhogingsfactor t.o.v. 61 jaar = prepensioen*

Voor Carrie geldt:

$$€ 16.800 \times 4/3^{**} = € 22.400$$

\*\* dit is de verhogingsfactor die geldt bij 62 jaar. Om preciezer te zijn: 48/36. Het prepensioen wordt immers niet in 48 maar in slechts 36 maanden uitgekeerd.

In onderstaande grafiek ziet u wat er gebeurt met het prepensioen bij eerder of later stoppen met werken dan 61 jaar. In de grafiek is uitgegaan van een deelnemer met een gemiddeld pensioengevend salaris van € 28.000, die op 61-jarige leeftijd 25 jaar deelgenomen zou hebben aan de prepensioenregeling. Hierbij zijn de leeftijden 55, 61 en 63 jaar als voorbeeld genomen.



L

Indien uw richtleeftijd boven 61 jaar ligt, zijn andere percentages van toepassing.

### Prepensioenberekening

Het is moeilijk om zelf een berekening te maken, ook vanwege overgangsmaatregelen die de hoogte van het prepensioen beïnvloeden. Als u wilt weten hoeveel uw prepensioen zal bedragen, kunt u dit zien op de pensioenopgave die u jaarlijks ontvangt. Natuurlijk kunt u ook een indicatie opvragen bij de administrateur. [Zie vraag 29]

## 15 Kan ik ook gedeeltelijk of niet met prepensioen gaan?

U kunt op de prepensioendatum ervoor kiezen om voor een deel met prepensioen te gaan en voor het resterende deel te blijven werken (deeltijdrepensioen). Het deeltijdpercentage geeft aan over welk deel van een werkweek u prepensioen wilt ontvangen. U kunt hierbij kiezen voor een bepaald percentage prepensioen bij aanvang en eventueel een hoger percentage in een latere periode. Deze keuze is eenmalig en dient vooraf gemaakt te worden. Ook kunt u helemaal afzien van het prepensioen en blijven werken tot 65 jaar.

Het prepensioen dat door dit uitstel niet wordt uitgekeerd, gaat naar uw ouderdomspensioen. Het ouderdomspensioen kan echter nooit hoger worden dan 100 procent van de laatste pensioengrondslag. De pensioengrondslag is het pensioengevend salaris minus de franchise (bedrag 2006: € 11.566). Het pensioengevend salaris is uw brutojaarsalaris inclusief vakantietoeslag en eindejaarsuitkering.

Gedeeltelijk met prepensioen gaan is mogelijk, maar kan onvoorziene inkomensgevolgen hebben! Informeer dus voor uw persoonlijke situatie altijd vooraf bij de administrateur.

**Voorbeeld 15.1**

Marianne uit voorbeeld 5.1 en voorbeeld 6.1 heeft een ouderdomspensioen van € 10.000. Dit gaat in op 65-jarige leeftijd. Mariannes prepensioen op 61-jarige leeftijd bedraagt € 17.500.

Marianne kiest nu voor gedeeltelijke uittreding, en blijft na haar 61e een paar uur werken. Hierdoor wordt het prepensioen lager vastgesteld, zeg op € **15.000** in plaats van € 17.500. Voor het prepensioen dat zij inlevert (van € 2.500) ontvangt zij een hoger ouderdomspensioen. Het ouderdomspensioen dat zij vanaf 65 jaar ontvangt, wordt hierdoor verhoogd met € **800** tot € 10.800.

De omrekening, in dit geval van € 2.500 prepensioen naar € 800 ouderdomspensioen, hangt af van het aantal uren dat u blijft werken en op welke leeftijd u ruilt. Voor een toelichting op uw persoonlijke situatie kunt u terecht bij de administrateur.

## 16 Kan ik het partnerpensioen ruilen voor extra ouderdomspensioen of omgekeerd?

**Partnerpensioen omruilen voor hoger ouderdomspensioen**

Indien u reeds deelnemer was vóór 1 januari 1998 en u tijdens uw deelnemerschap een partner had, dan is er een partnerpensioen voor u opgebouwd over de deelnemersjaren tot deze datum. Maar misschien heeft uw partner een eigen pensioen en heeft u geen behoefte aan een partnerpensioen. Dan kunt u op uw pensioendatum afstand doen van het partnerpensioen dat u tot 1 januari 1998 heeft opgebouwd. In ruil daarvoor krijgt u een 10 procent hoger ouderdomspensioen. Deze verhoging geldt alleen voor het bedrag aan ouderdomspensioen dat u heeft opgebouwd voor 1 januari 1998.

Als u 65 jaar wordt, kunt u eenmalig kiezen om het partnerpensioen om te zetten in een hoger ouderdomspensioen. Deze keuze moet u schriftelijk vastleggen. Heeft u een partner en wilt u toch uw partnerpensioen omzetten in een hoger ouderdomspensioen, dan moet uw partner hiermee schriftelijk instemmen. Deze maatregel geldt dus alleen voor de deelnemers, die op 1 januari 1998 een partner hadden.

**Voorbeeld 16.1**

*Francien gaat met pensioen. Zij heeft een aantal deelnemersjaren van vóór 1 januari 1998. Haar ouderdomspensioen bedraagt € 12.000, waarvan € 10.000 betrekking heeft op deelnemerstijd tot 1 januari 1998. Hoe hoog wordt het ouderdomspensioen als Francien afstand doet van het partnerpensioen?*

**Voorbeeld 16.2**

*Marianne uit voorbeeld 5.1 gaat op 1 januari 2003 met pensioen. Hoe hoog worden het ouderdomspensioen en het partnerpensioen als Marianne niet voor partnerpensioenopbouw na 1 januari 1998 kiest?*

Het ouderdomspensioen verandert niet en het partnerpensioen verandert niet.

**Ouderdomspensioen gedeeltelijk ruilen voor partnerpensioen**

Over de deelnemersjaren vanaf 1 januari 1998 ontvangt uw partner alleen partnerpensioen als u overlijdt tijdens het dienstverband (of tijdens prepensioen). Het kan ook zijn dat u overlijdt als slaper (dat wil zeggen dat u geen pensioenpremie betaalt, bijvoorbeeld omdat u bij een andere werkgever in dienst bent) of als gepensioneerde. In dat geval ontvangt uw partner over de deelnemersjaren na 1 januari 1998 geen partnerpensioen.

Misschien wilt u er toch voor zorgen dat uw partner ook over deze jaren een partnerpensioen krijgt. U kunt dan op 65-jarige leeftijd een deel van het ouderdomspensioen dat is opgebouwd na 1 januari 1998 omzetten in een recht op partnerpensioen. Kiest u hiervoor, dan wordt ook een recht op wezenpensioen vastgesteld.

Het gevolg van de keuze om een deel van het ouderdomspensioen om te zetten in een aanspraak op partner- en wezenpensioen is dat het ouderdomspensioen dat is opgebouwd vanaf 1 januari 1998 wordt verlaagd met 12,5%.

**Voorbeeld 16.3**

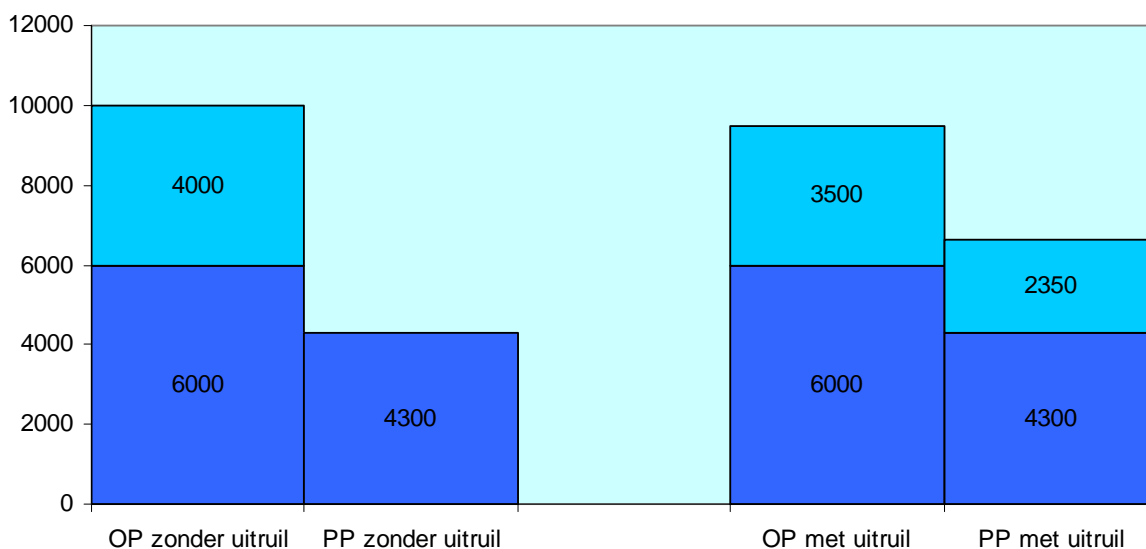
Mia gaat na 25 jaar deelnemersjaren op 1 januari 2008 met pensioen. Haar ouderdomspensioen bedraagt € 10.000 waarvan € 6.000 is opgebouwd voor 1 januari 1998 en € 4.000 na deze datum. Het partnerpensioen dat zij heeft opgebouwd in de deelnemersjaren van vóór 1 januari 1998 bedraagt € 4.300.

Als Mia voor partnerpensioenopbouw na 1 januari 1998 kiest, ziet haar situatie er zo uit:

Mia's ouderdomspensioen dan:  
 $€ 6.000 + € 4.000 - 12,5\% \times € 4.000 = € 9.500$

Mia's partnerpensioen wordt dan:  
 $70\% \times € 9.500 = € 6.650$

In de grafiek ziet u wat er bij Mia gebeurt als zij gebruik maakt van ruil van het ouderdomspensioen voor extra partnerpensioen.



**17 Tot 1 januari 2006 kon ik toch voor extra prepensioen sparen?**

Per 1 januari 2006 is de mogelijkheid om bij te sparen voor extra prepensioen beëindigd. Het opgebouwde spaarsaldo wordt hierbij standaard omgezet in ouderdomspensioen. Indien u dit wenste, kon het opgebouwde saldo ook worden overgeboekt naar de levensloopregeling. De mogelijkheid hiervoor bestond tot 1 november 2006.

## Bijzondere omstandigheden

### 18 Wat is het gevolg voor mijn inkomen als ik arbeidsongeschikt raak?

Als u ziek wordt, betaalt de werkgever eerst een half jaar uw loon 100% door, daarna een half jaar 90%, een half jaar 80% en tenslotte een half jaar 70%. Wordt u vervolgens arbeidsongeschikt verklaard, dan krijgt u een uitkering op grond van de Wet Werk en Inkomen naar Arbeidsvermogen, WIA. Deze WIA is vanaf 29 december 2005 in werking getreden, als opvolger van de WAO. Werkgevers- en werknemersvertegenwoordigers zijn in overleg, of en zo ja welke aanvullingsregelingen op de WIA worden ingevoerd.

Zolang u arbeidsongeschikt bent, wordt uw ouderdomspensioenopbouw voortgezet zonder dat u premie hoeft te betalen. Bij gedeeltelijke arbeidsongeschiktheid vindt de voortzetting gedeeltelijk plaats. Bij een mate van arbeidsongeschiktheid van minder dan 35%, vindt geen premievrije voortzetting plaats. De opbouw van uw prepensioen wordt wel beëindigd in geval van intredende arbeidsongeschiktheid.

### 19 Wat gebeurt er met mijn pensioen als ik in dienst of uit dienst treed?

#### **Indiensttreding en inkomende waardeoverdracht**

Het kan zijn dat u eerder werkte buiten de bibliotheekbranche. Komt u nu in dienst bij een bibliotheekinstelling, dan kunt u vragen om overdracht van de pensioenaanspraken die u bij uw vorige werkgever heeft opgebouwd. Het pensioenfonds neemt deze rechten dan over. Het fonds rekent de waarde van uw eerdere rechten om naar nieuwe aanspraken in het pensioenfonds. Deze nieuwe aanspraken worden meegeteld bij uw opbouw in de pensioenregeling van het pensioenfonds.

#### **Uitdiensttreding**

Vertrekt u uit de bibliotheekbranche, dan stopt de deelname aan de pensioenregeling. U houdt recht op het ouderdomspensioen en prepensioen dat u tot dat moment heeft opgebouwd. Ook het partner- en wezenpensioen dat u heeft opgebouwd over de deelnemersjaren vóór 1 januari 1998 blijft in stand.

Was u korter dan een jaar deelnemer aan het pensioenfonds en had u geen eerdere pensioenrechten meegenomen, dan vervallen uw pensioenaanspraken en krijgt u eventuele eigen bijdragen weer terug.

#### **Nieuwe baan en uitgaande waardeoverdracht**

Krijgt u een baan bij een werkgever die niet is aangesloten bij het pensioenfonds, dan zijn er twee mogelijkheden. U kunt uw opgebouwde pensioenrechten laten staan bij het pensioenfonds. Als uw nieuwe werkgever een pensioenregeling heeft, kunt u uw pensioenaanspraken ook meenemen. Wat de beste beslissing is, hangt af van de verschillen tussen de twee regelingen. Vraag de pensioenuitvoerder van uw nieuwe werkgever om advies.

Het saldo van uw pensioenspaarrekening wordt op het moment van beëindigen van uw arbeidsovereenkomst omgezet in aanspraken op prepensioen. Het besluit dat u neemt over waardeoverdracht is vervolgens automatisch ook van toepassing op deze aanspraken op prepensioen. U neemt bij een uitgaande waardeoverdracht dus alle aanspraken mee.

## 20 Kan ik pensioen blijven opbouwen als ik werkloos word?

Als u werkloos wordt, kunt u in sommige gevallen uw pensioenopbouw toch voortzetten. Bent u bij uw ontslag 40 jaar of ouder, dan kunt u in aanmerking komen voor een bijdrage van de Stichting Financiering Voortzetting Pensioenverzekering (SFVP). Met deze bijdrage kan de pensioenopbouw worden voortgezet, maar alleen over het salaris dat meetelt voor de WW en zolang er sprake is van een uitkering die gebaseerd is op uw salaris.

Als u voor een SFVP-bijdrage in aanmerking komt, ontvangt u hiervoor vanzelf aanvraagformulieren. Per 1 januari 2009 wordt overigens de SFVP-regeling beëindigd voor iedereen die vanaf deze datum werkloos wordt.

## 21 Wat gebeurt er met het prepensioen en het ouderdomspensioen als mijn partner en ik uit elkaar gaan?

### **Prepensioen en Ouderdomspensioen**

Gaan u en uw partner uit elkaar, dan blijft uw ex-partner recht houden op de helft van het prepensioen en ouderdomspensioen dat u heeft opgebouwd terwijl u samen was. Overigens geldt dit ook omgekeerd als uw partner in die periode pensioenrechten heeft opgebouwd. Voorwaarde hiervoor is dat u gehuwd was of een geregistreerd partnerschap had. Voor ongehuwden geldt deze regel niet. Zodra u met pensioen gaat, ontvangt uw ex-partner zijn of haar deel van het ouderdomspensioen.

### **Zelfstandig recht op ouderdomspensioen**

Een andere mogelijkheid is om het deel waarop uw ex-partner recht heeft, om te zetten in een zogenoemd zelfstandig recht op ouderdomspensioen. In dat geval ontstaan er twee onafhankelijke pensioenrechten. Beide partijen én het pensioenfonds moeten het hiermee eens zijn.

Wilt u gebruikmaken van deze mogelijkheid dan kunt u daarvoor een formulier aanvragen bij het pensioenfonds. Dit formulier kunt u tot twee jaar na uw scheiding inleveren.

### **Partnerpensioen**

Daarnaast houdt uw ex-partner recht op het partnerpensioen dat u heeft opgebouwd over de jaren dat u samen was. Dat recht loopt echter tot 1 januari 1998, ook al bent u pas later uit elkaar gegaan. Dit recht geldt ook voor ongehuwd samenwonenden zonder geregistreerd partnerschap.

Uw ex-partner kan ook afzien van dit recht op partnerpensioen. In dat geval wordt uw ouderdomspensioen hoger.

[Zie ook vraag 16]

### **Meer ex-partners**

Heeft u meerdere ex-partners, dan gelden afwijkende situaties. Informeert u over uw pensioen bij de administrateur.

[Zie ook vraag 10]

## Diversen

### 22 Hoe wordt de pensioenregeling betaald?

Zowel werkgevers als werknemers betalen mee aan de pensioenregeling. Jaarlijks stelt het bestuur vast wat totaal aan premie nodig is voor het te zijner tijd betalen van alle prepensioenen, ouderdomspensioenen, partnerpensioenen en arbeidsongeschiktheidspensioenen.

Ook bepaalt het bestuur elk jaar welk premiepercentage de werknemers verschuldigd zijn en over welke grondslag deze premies worden geheven. De werknemerspremie wordt ingehouden op uw salaris.

### 23 Waarom zijn de pensioenpremies eerst gestegen en dalen ze nu weer?

Vanaf het jaar 2003 zijn de pensioenpremies met enkele procenten van het salaris per jaar gestegen. Pensioenen worden vaak als “duur” ervaren. Pensioen heeft ook een hoge prijs. Zonder beleggingsrendement, zou u voor 20 jaar uitkering (tussen 65 en zeg 85 jaar), gedurende 40 jaar de helft van uw salaris apart moeten leggen. De werkelijkheid is niet zo extreem, uw uitkering van het fonds is doorgaans lager dan uw salaris en in werkelijkheid haalt het pensioenfonds rendement over de ingelegde premies. De rekensom geeft wel aan dat pensioen een niet geringe “kostprijs” heeft. Vanaf 2003 is de premie jaarlijks gestegen, zodanig dat de kostprijs van pensioen op termijn ook daadwerkelijk wordt betaald. In het verleden werd de kostprijs vaak niet betaald door de hoge beleggingsrendementen in het fonds. De premiekorting, die vroeger verleend kon worden vanwege de gunstige financiële positie van het fonds, wordt aldus geleidelijk opgeheven. Dit waarborgt de toekomstige financiële positie van het fonds, zodat gelden beschikbaar blijven voor pensioenverhogingen [zie vraag 7].

Op basis van de financiële positie van het fonds ultimo 2006 en het door het bestuur gevoerde beleid is met ingang van 1 januari 2007 de trend van een stijgende premie doorbroken en heeft een premieverlaging plaatsgevonden.

### 24 Wie beslist eigenlijk over pensioenzaken?

Uw werkgever heeft u een “pensioentoezegging” gedaan. Voor alle werknemers in de bibliotheekbranche is deze gelijk. De inhoud van de pensioentoezegging wordt door werkgevers- en werknemersvertegenwoordigers bepaald, als onderdeel van de CAO-afspraken. Het pensioenfonds zorgt dat uw pensioentoezegging op een juiste wijze wordt vertaald naar pensioen. In het bestuur van het pensioenfonds zijn evenveel werkgevers- en werknemersvertegenwoordigers opgenomen. Dit bestuur kan zelfstandig beslissen over onderwerpen zoals bijvoorbeeld de hoogte van indexatie [zie vraag 7] en over hoe uw pensioengelden belegd worden. Het bestuur wordt bijgestaan door de deelnemersraad, waarin ook gepensioneerden zijn vertegenwoordigd. Deze deelnemersraad heeft een adviserende functie. Het pensioenfonds staat onder toezicht van De Nederlandsche Bank, die zorgt dat de geldende regels voor pensioenfonds worden nageleefd. Aan het pensioenfondsbestuur worden eisen van deskundigheid gesteld, zodat het beheer van uw pensioengeld in goede handen is en blijft. [zie ook vraag 30]

## 25 Hoe vraag ik mijn ouderdomspensioen aan?

Als u wilt stoppen met werken meldt u dit tijdig aan uw werkgever.

Het is verstandig om bovendien een jaar voor de gewenste datum te informeren naar de hoogte van uw pensioen. U kunt daarvoor terecht bij de administrateur. [Zie vraag 29]

Als u 65 jaar wordt, krijgt u van het pensioenfonds informatie over uw uitkering vanaf 65-jarige leeftijd.

## 26 Kan ik mijn pensioen afkopen?

U kunt uw pensioen niet afkopen, behalve als het bij uw pensionering € 361,02 of minder is (bedrag 2006). In dat geval keert het pensioenfonds het pensioen automatisch in één keer uit.

Als u kunt aantonen dat u geëmigreerd bent, dan kunt u uw pensioen afkopen als het bij uw pensionering € 722,04 of minder is (bedrag 2006).

De overheid past deze bedragen jaarlijks aan.

## 27 Wat moet ik zelf doen?

Het is belangrijk dat u aan het pensioenfonds alle gegevens doorgeeft die het pensioenfonds nodig heeft voor een goede uitvoering van het pensioenreglement. Denkt u aan:

- u bent getrouwd of bent een geregistreerd partnerschap aangegaan;
- u en uw partner zijn uit elkaar gegaan;
- overlijden van uw partner;
- geboorte van uw kinderen;
- overlijden van uw kinderen;
- uw arbeidsongeschiktheidspercentage en wijzigingen daarin.

## 28 Wie verzorgt mijn pensioen?

### **Pensioenfonds**

Uw pensioenregeling is ondergebracht bij het Pensioenfonds Openbare Bibliotheken. Het bestuur van het fonds is verantwoordelijk voor het reilen en zeilen van het pensioenfonds. Het bestuur telt vijf werkgeversvertegenwoordigers en vijf werknemersvertegenwoordigers. Samen vertegenwoordigen zij alle werkgevers en werknemers in de bibliotheekbranche.

### **Deelnemersraad**

Het bestuur krijgt hierbij hulp van de deelnemersraad. In deze raad zitten werknemers van bibliotheken en gepensioneerden. De deelnemersraad adviseert het bestuur onder meer over wijzigingen van de regeling en bijvoorbeeld de jaarlijkse pensioenverhogingen.

### **Belegging pensioengelden**

Het pensioenfonds zorgt ervoor dat de pensioengelden veilig worden belegd. Het fonds is een stichting en is niet gericht op winst. Voordelen, zoals beleggingswinsten, blijven daardoor in het pensioenfonds en komen uiteindelijk toe aan deelnemers en werkgevers.

### **De administrateur**

Het pensioenfonds heeft de uitvoering van de pensioenregeling uitbesteed aan een professionele instelling, AZL in Heerlen, die ook voor andere pensioenfondsen de uitvoering van de pensioenregeling verzorgt. In deze toelichting wordt deze organisatie aangeduid als 'de administrateur'. Zij verzorgt de betaling van uw pensioen. Ook kunt daar terecht met uw pensioenvragen. [Zie vraag 29]

## **29 Waar kan ik terecht voor meer informatie?**

In deze internetbrochure kunt u veel algemene informatie vinden over de pensioenregeling van het Pensioenfonds Openbare Bibliotheken.

Als deelnemer ontvangt u bovendien jaarlijks een opgave van het pensioen dat u heeft opgebouwd en het pensioen dat u zult bereiken bij 65 jaar. Die opgave kunt u ook via de website van het pensioenfonds opvragen, met behulp van uw registratienummer en een wachtwoord.

Mocht u nog vragen hebben over de pensioenregeling of over uw eigen pensioensituatie, dan kunt u hiermee terecht bij de administrateur:

AZL  
Postbus 4471  
6401 CZ Heerlen  
telefoon 045 - 5763262  
e-mail [info@pob.eu](mailto:info@pob.eu)

Ook kunt u terecht op de website voor informatie over de pensioenregeling van het Pensioenfonds Openbare Bibliotheken. Het adres van de website is [www.spob.info](http://www.spob.info).

## **30 Waarom biedt het pensioenfonds geen levensloopregeling aan?**

Vanaf 1 januari 2006 kunt u sparen voor verlof via de zogenaamde levensloopregeling. Dit verlof kan onder andere worden opgenomen voorafgaand aan uw pensionering. Voor verlof gelden andere eisen dan pensioen. Zo kan verlof al veel eerder worden opgenomen dan pensioen, bijvoorbeeld voor ouderschap. Om deze reden is bij wet bepaald dat pensioenfondsen de levensloopregeling niet mogen uitvoeren. Dit is overgelaten aan banken en verzekeraars. Indien u wilt deelnemen aan de levensloopregeling, informeer hier dan naar bij uw werkgever.

## **31 Biedt het pensioenfonds of de bedrijfstak een collectieve ziektekostenverzekering aan?**

Nee, het pensioenfonds biedt dit niet aan. Vanwege strenge wetgeving op het gebied van informatiestrekking mag het pensioenfonds niet concreet verwijzen naar eventuele initiatieven in de bedrijfstak.

## Begrippenlijst

AOW	Algemene Ouderdomswet. Op grond van deze wet ontvangt u vanaf uw 65e jaar een ouderdomspensioen van de overheid, de AOW. De hoogte van het bedrag hangt af van of u alleenstaand of gehuwd bent en de leeftijd van uw partner.
Bijzonder partnerpensioen	Pensioen dat uw ex-partner ontvangt na uw overlijden. Dit wordt berekend over de periode dat u samen was met uw partner.
Enkelvoudige AOW-uitkering	Uitkering op grond van de AOW voor één gehuwde. Dit is de helft van het bedrag aan AOW voor gehuwden, dat immers wordt uitgekeerd aan twee personen.
CAO	Collectieve Arbeids Overeenkomst (in dit geval van Openbare Bibliotheken). Hierin liggen de arbeidsvoorwaarden voor deze branche vast.
Middelloonregeling	Uw pensioen wordt berekend over het gemiddelde loon gedurende uw dienstverband.
Franchise	Het deel van uw inkomen waarover u geen premie betaalt en geen ouderdomspensioen opbouwt. U ontvangt daarover na uw 65 jaar een AOW-uitkering. De franchise wordt jaarlijks vastgesteld.
Ouderdomspensioen	Pensioen dat u ontvangt vanaf 65 jaar.
Partnerpensioen	Pensioenuitkering die uw partner ontvangt na uw overlijden. Ook is er een uitkering voor kinderen, zie 'Wezenpensioen'.
Pensioenfonds	Het Pensioenfonds Openbare Bibliotheken. Bij dit pensioenfonds zijn bibliotheekinstellingen aangesloten. De werknemers van deze instellingen zijn deelnemers aan het pensioenfonds.
Pensioengevend salaris	Uw vaste brutojaarsalaris inclusief vakantietoeslag en eindejaarsuitkering.
Pensioengrondslag	Het gemiddelde pensioengevende salaris, verminderd met de franchise. Over dit bedrag wordt uw pensioen berekend.
Prepensioen	Benaming in de pensioenregeling voor het pensioen dat u ontvangt als u vóór uw 65e jaar stopt met werken. Met 65 jaar gaat het prepensioen over in het ouderdomspensioen.
WAO	Wanneer u door ziekte of invaliditeit, ontstaan vóór 2004, niet (meer) kunt werken, ontvangt u een uitkering op grond van de Wet op de arbeidsongeschiktheidsverzekering. Gedeeltelijke arbeidsongeschiktheid is ook mogelijk. In dat geval ontvangt u een gedeeltelijke WAO-uitkering.
WIA	Wet Werk en Inkomen naar Arbeidsvermogen, vervanger van de WAO
Wezenpensioen	Pensioenuitkering die uw kinderen ontvangen na uw overlijden. Recht op wezenpensioen hebben alleen kinderen tot 21 jaar. Er is ook een uitkering voor partners, zie 'Partnerpensioen' en 'Bijzonder partnerpensioen'.